



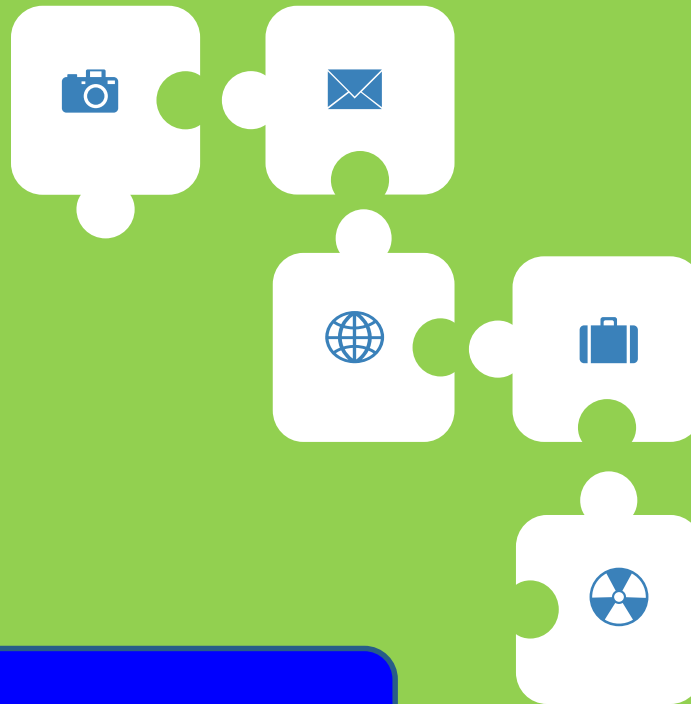
กฎหมายจัดตั้งองค์กรปกครองส่วนท้องถิ่น

นายณรงค์ศักดิ์ สุขสมบูรณ์

ผู้อำนวยการกองกฎหมายและระเบียบท้องถิ่น

อำนาจหน้าที่ขององค์กรฝ่ายปกครองตามหลักกฎหมายมหาชน

หลักกฎหมาย :
ไม่มีกฎหมาย
ไม่มีอำนาจ



องค์กรฝ่ายปกครองจะ
กระทำการใด ๆ ได้
ต่อเมื่อมีกฎหมายมอบ
อำนาจให้แก่องค์กร
ฝ่ายปกครองกระทำ
การนั้น ๆ

เขตอำนาจหน้าที่ของท้องถิ่น ภายในเขตท้องถิ่น

กฎหมายที่เกี่ยวกับการปฏิบัติงานขององค์กรปกครองส่วนท้องถิ่น

1. กฎหมายจัดตั้งองค์กรปกครองส่วนท้องถิ่น

- พรบ.องค์การบริหารส่วนจังหวัด พ.ศ. ๒๕๔๐ แก้ไขเพิ่มเติมถึง (ฉบับที่ ๕) พ.ศ. ๒๕๖๒
- พรบ.เทศบาล พ.ศ. ๒๔๙๖ แก้ไขเพิ่มเติมถึง (ฉบับที่ ๑๔) พ.ศ. ๒๕๖๒
- พรบ.สภาตำบลและองค์การบริหารส่วนตำบล พ.ศ. ๒๕๓๗ แก้ไขเพิ่มเติมถึง (ฉบับที่ ๗) พ.ศ. ๒๕๖๒
- พรบ.ระเบียบบริหารราชการกรุงเทพมหานคร พ.ศ. ๒๕๒๘ แก้ไขเพิ่มเติมถึง (ฉบับที่ ๖) พ.ศ. ๒๕๖๒
- พรบ.ระเบียบบริหารราชการเมืองพัทยา พ.ศ. ๒๕๔๒ แก้ไขเพิ่มเติมถึง (ฉบับที่ ๓) พ.ศ. ๒๕๖๒



2. พระราชบัญญัติกำหนดแผนและขั้นตอนการกระจายอำนาจให้แก่องค์กรปกครองส่วนท้องถิ่น พ.ศ. ๒๕๔๒

และประกาศของคณะกรรมการการกระจายอำนาจให้แก่องค์กรปกครองส่วนท้องถิ่น



๓. กฎหมายปกครอง

- พรบ.วิธีปฏิบัติราชการทางปกครอง ๒๕๓๙
- พรบ.ความรับผิดทางละเมิดของจนท.๒๕๓๙
- พรบ.ข้อมูลข่าวสารทางราชการ ๒๕๔๐
- พรบ.จัดตั้งศาลปกครองและวิธีพิจารณาคดีปกครอง ๒๕๔๒

4.กฎหมายอื่น ๆ เช่น

- พระราชบัญญัติจัดระเบียบการจราจรในเขตอปท.
- พระราชบัญญัติควบคุมอาคารฯ
- พระราชบัญญัติการสาธารณสุข ฯ
- พระราชบัญญัติรักษาความสะอาดฯ
- พระราชบัญญัติงบประมาณ ๒๕๖๑

โครงสร้าง

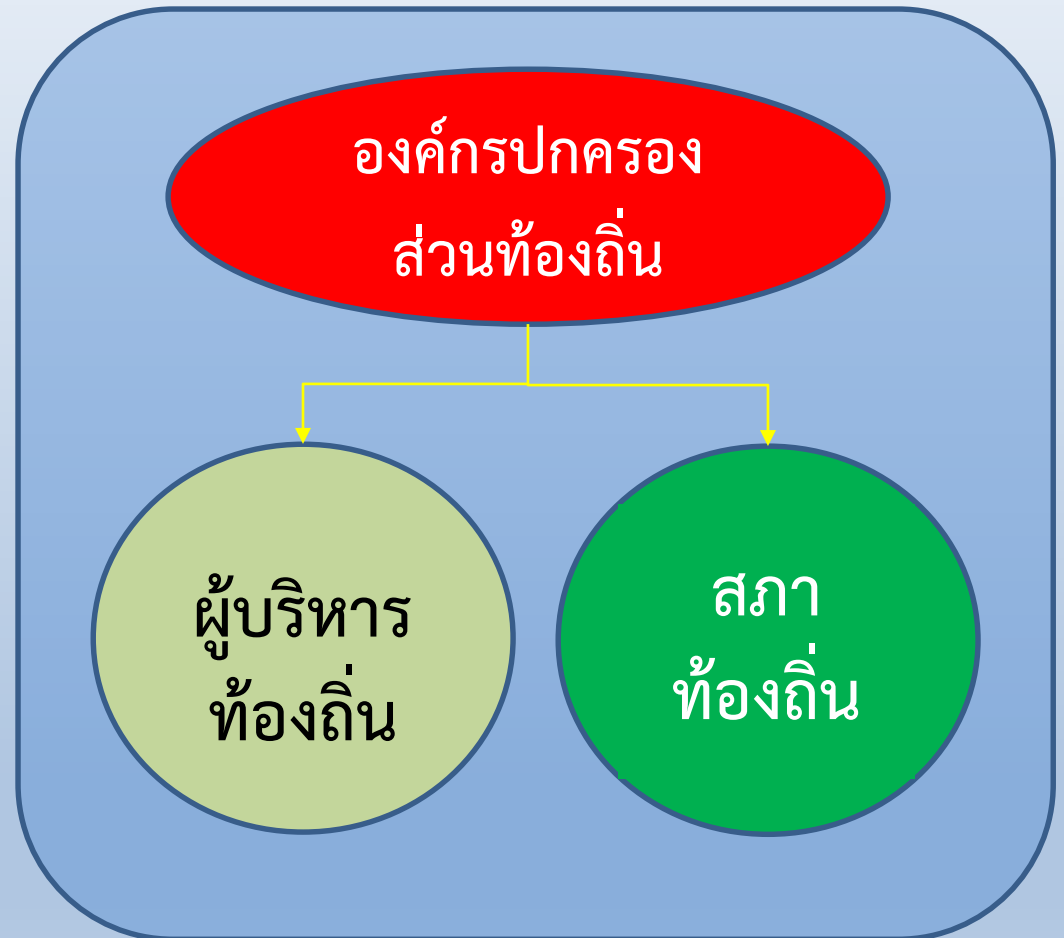
รูปแบบและโครงสร้างขององค์กรปกครองส่วนท้องถิ่นในประเทศไทย

รูปแบบทั่วไป

๑. อบจ. ๗๖ แห่ง
๒. เทศบาล ๒๔๗๒ แห่ง
(๓๐/๑๙๕/๒๒๔๗)
๓. อบต. ๕๓๐๐ แห่ง

รูปแบบพิเศษ

๑. กรุงเทพมหานคร
 ๒. เมืองพัทยา
- รวมทั้งหมด ๗,๘๕๐ แห่ง



ผู้บริหารท้องถิ่น

มาจากการเลือกตั้งโดยตรงของประชาชน มีวาระดำรงตำแหน่ง ๔ ปี

จะดำรงตำแหน่งติดต่อกันเกิน ๒ วาระไม่ได้

(วาระใด ดำรงตำแหน่งไม่ถึง ๔ ปี ก็ให้ถือเป็น ๑ วาระ

ครบ ๒ วาระแล้ว จะดำรงตำแหน่งได้เมื่อพ้น ๔ ปี นับแต่วันที่พ้นจากตำแหน่ง)

๑. อายุไม่ต่ำกว่า ๓๕ ปีบริบูรณ์ ในวันเลือกตั้ง
๒. มีคุณสมบัติและไม่มีลักษณะต้องห้ามตามที่กฎหมายว่าด้วยการเลือกตั้งสมาชิกสภาท้องถิ่นหรือผู้บริหารท้องถิ่นกำหนด
๓. วุฒิการศึกษา

ผู้ช่วยเหลือผู้บริหารท้องถิ่น

ผู้บริหารท้องถิ่นแต่งตั้ง

อบจ.

รองนายก อบจ
เลขานุการนายกฯ
ที่ปรึกษานายกฯ

เทศบาล

รองนายกเทศมนตรี
เลขานุการนายกฯ
ที่ปรึกษานายกฯ

อบต.

รองนายก อบต.
เลขานุการนายก

รักษาราชการแทน

อำนาจหน้าที่ในการสั่งหรือปฏิบัติราชการของรองนายกให้เป็นไปตามที่นายก
อปท.มอบหมาย

ในกรณีนายกไม่อาจปฏิบัติราชการได้ ให้รองนายกรักษาราชการแทน

ถ้าไม่มีรองนายก หรือมีแต่ไม่อาจปฏิบัติราชการได้ ให้ปลัดอปท. เป็นผู้รักษาราชการแทน

การปฏิบัติราชการแทน

- อำนาจในการสั่ง การอนุญาต การอนุมัติ การปฏิบัติราชการที่นายก
อปท. จะพึงปฏิบัติหรือดำเนินการตามกฎหมาย กฎ ระเบียบ
ข้อบังคับ ข้อบัญญัติ เทศบัญญัติ หรือคำสั่งใด หรือมติของ
คณะรัฐมนตรีในเรื่องใด ถ้ากฎหมาย กฎ ระเบียบ ข้อบังคับ
ข้อบัญญัติ เทศบัญญัติ หรือคำสั่งนั้น หรือมติของคณะรัฐมนตรีใน
เรื่องนั้น **มิได้กำหนดเรื่องการมอบอำนาจไว้เป็นอย่างอื่น**
- นายกอปท.อาจมอบอำนาจโดยทำเป็นหนังสือให้รองนายกปฏิบัติ
ราชการแทนนายกอปท.ก็ได้
- แต่ถ้ามอบให้ปลัดอปท.หรือรองปลัดอปท.ปฏิบัติราชการแทน ให้ทำ
เป็นคำสั่งและประกาศให้ประชาชนทราบ

การปฏิบัติหน้าที่นายก

- ใช้กรณีนายกอปท.พ้นตำแหน่งครบวาระ หรือเหตุอื่น
- ระหว่างที่ไม่มีนายกอปท. ให้ปลัดอปท.ปฏิบัติหน้าที่ของนายกอปท.เท่าที่จำเป็นได้เป็นการชั่วคราวจนถึงวันประกาศผลการเลือกตั้งนายกอปท.

การพ้นจากตำแหน่งของผู้บริหารท้องถิ่น

กฎหมายจัดตั้ง อปท.

- พ.ร.บ. อบจ. มาตรา ๓๖
- พ.ร.บ.เทศบาล มาตรา ๔๘ ปัญจทศ
- พ.ร.บ. สภาตำบลและ อบต. มาตรา ๖๔

พ.ร.บ.การเลือกตั้งสมาชิกสภาท้องถิ่นหรือผู้บริหารท้องถิ่น พ.ศ. ๒๕๖๒

พ.ร.บ.การลงคะแนนเสียงเพื่อถอดถอนสมาชิกสภาท้องถิ่นหรือผู้บริหารท้องถิ่น พ.ศ. ๒๕๔๒

การพ้นจากตำแหน่งของผู้บริหารท้องถิ่นตามกฎหมายจัดตั้ง อบท.

เหตุแห่งการพ้น	พ.ร.บ. อบจ.	พ.ร.บ.เทศบาล	พ.ร.บ. อบต.
ออกตามวาระ	ม.๓๖ (๑)	ม.๔๘ ปัญจทศ (๑)	ม.๖๔ (๑)
ตาย	ม.๓๖ (๒)	ม.๔๘ ปัญจทศ (๒)	ม.๖๔ (๒)
ลาออก	ม.๓๖ (๓) ยื่นต่อ ผวจ.	ม.๔๘ ปัญจทศ (๓) ยื่นต่อ ผวจ.	ม. ๖๔ (๓) ยื่นต่อ นอกภ.
ขาดคุณสมบัติหรือ มีลักษณะต้องห้าม	ม.๓๖ (๔)	ม.๔๘ ปัญจทศ (๔)	ม. ๖๔ (๔)

การพ้นจากตำแหน่งของผู้บริหารท้องถิ่นตามกฎหมายจัดตั้ง อบท.

เหตุแห่งการพ้น	อบจ.	เทศบาล	อบต.
เป็นผู้มีส่วนได้เสียกับ อบท.	ม.๓๖ (๕)	ม.๔๘ ปัญจทศ (๕)	ม. ๖๔(๕)
ถูกลั้งให้พ้นจากตำแหน่ง	ม.๓๖ (๖) (รฆว.มท)	ม.๔๘ ปัญจทศ (๖) (รฆว.มท.)	ม. ๖๔(๖) (ผวจ.)
ถูกจำคุกโดยคำพิพากษาถึงที่สุด	ม.๓๖ (๗)	ม.๔๘ ปัญจทศ (๗)	ม. ๖๔ (๗)
ถูกผู้มีสิทธิเลือกตั้งลงคะแนนเสียง ถอดถอนให้พ้นจากตำแหน่ง ไม่น้อยกว่า $\frac{3}{4}$	ม.๓๖ (๘)	ม.๔๘ ปัญจทศ (๘)	ม.๖๔ (๘)

คุณสมบัติ และลักษณะต้องห้ามของสมาชิกสภาท้องถิ่น

สท./ส.อบจ./ส.อบต.

ผู้มีสิทธิสมัครรับเลือกตั้งเป็นสมาชิกสภาท้องถิ่น ต้องมีคุณสมบัติและไม่มีลักษณะต้องห้ามตามกฎหมายว่าด้วยการเลือกตั้งสมาชิกสภาท้องถิ่นหรือผู้บริหารท้องถิ่น

***** พิจารณาตาม พ.ร.บ.การเลือกตั้งสมาชิกสภาท้องถิ่นหรือผู้บริหารท้องถิ่น**

พ.ศ. ๒๕๖๒ มาตรา ๔๙ และ มาตรา ๕๐ ***

คุณสมบัติและลักษณะต้องห้ามของผู้มีสิทธิสมัครรับเลือกตั้ง
ตาม พ.ร.บ.การเลือกตั้งสมาชิกสภาท้องถิ่นหรือผู้บริหารท้องถิ่น พ.ศ. ๒๕๖๒

- คุณสมบัติของผู้มีสิทธิสมัครรับเลือกตั้ง (มาตรา ๔๙)
 - (๑) มีสัญชาติไทยโดยการเกิด
 - (๒) **สมาชิก** ไม่ต่ำกว่า ๒๕ ปี นับถึงวันเลือกตั้ง/**ผู้บริหาร** มีอายุตามที่กฎหมายจัดตั้งกำหนด (ไม่ต่ำกว่า ๓๕ ปี นับถึงวันเลือกตั้ง)
 - (๓) มีชื่ออยู่ในทะเบียนบ้านในเขต อปท. ที่สมัครในวันสมัครติดต่อกันไม่น้อยกว่า ๑ ปี นับถึงวันสมัครฯ
 - (๔) คุณสมบัติอื่นตามกฎหมายจัดตั้ง อปท.

- บุคคลมีลักษณะต้องห้ามมิให้ใช้สิทธิสมัครรับเลือกตั้ง ตาม

มาตรา ๕๐(๑) – (๒๖) ตัวอย่างเช่น

(๑) ติดยาเสพติดให้โทษ

(๒) เป็นบุคคลล้มละลายหรือเคยเป็นบุคคลล้มละลายทุจริต

(๔) มีลักษณะต้องห้ามมิให้ใช้สิทธิเลือกตั้งตามมาตรา ๓๙ (๑) (๒) หรือ (๔)

- วิกลจริต หรือจิตฟั่นเฟือนไม่สมประกอบ

- ภิกษุ สามเณร นักพรต นักบวช

- อยู่ในระหว่างถูกเพิกถอนสิทธิเลือกตั้งไม่ว่าคดีนั้นจะถึงที่สุดแล้วหรือไม่

(๖) ต้องคำพิพากษาให้จำคุกและถูกคุมขังอยู่โดยหมายของศาล

(๗) เคยได้รับโทษจำคุก โดยได้พ้นโทษมายังไม่ถึง ๕ ปี นับถึงวันเลือกตั้ง เว้นความผิด

ที่ กระทำโดยประมาท หรือความผิดลหุโทษ

(๘) เคยถูกสั่งให้พ้นจากราชการ หน่วยงานของรัฐ หรือรัฐวิสาหกิจ เพราะทุจริตต่อหน้าที่ หรือถือว่ากระทำการทุจริต หรือประพฤติมิชอบในวงราชการ

คุณสมบัติและลักษณะต้องห้ามของผู้มีสิทธิสมัครรับเลือกตั้ง
ตาม พ.ร.บ.การเลือกตั้งสมาชิกสภาท้องถิ่นหรือผู้บริหารท้องถิ่น พ.ศ. ๒๕๖๒

มาตรา ๕๐ (๑๐) เคยต้องคำพิพากษาถึงที่สุดว่า

- กระทำผิดต่อตำแหน่งหน้าที่ราชการ
- กระทำผิดต่อตำแหน่งหน้าที่ในการยุติธรรม
- กระทำผิดความผิดตาม กม.ว่าด้วยความผิดของพนักงานในองค์การหรือหน่วยงานของรัฐ
- ความผิดเกี่ยวกับทรัพย์สินที่กระทำโดยทุจริตตาม ปอ.
- ความผิดตาม กม.ว่าด้วยการกักขังเงินที่เป็นการฉ้อโกงประชาชน
- กม.ว่าด้วยยาเสพติด ฐานเป็นผู้ผลิต นำเข้า ส่งออก หรือผู้ค้า
- กม.ว่าด้วยการพนัน ฐานเป็นเจ้าของมือหรือเจ้าสำนัก
- กม.ว่าด้วยการป้องกันและปราบปรามการค้ามนุษย์
- กม.ว่าด้วยการป้องกันและปราบปรามการฟอกเงิน ฐานฟอกเงิน

อำนาจหน้าที่ของผู้บริหารท้องถิ่น/สภาท้องถิ่น

- (๑) กำหนดนโยบายโดยไม่ขัดต่อกฎหมาย และรับผิดชอบในการบริหารราชการขององค์กรปกครองส่วนท้องถิ่นให้เป็นไปตามกฎหมายระเบียบ ข้อบังคับ ข้อบัญญัติ และนโยบาย
- (๒) สั่ง อนุญาต และอนุมัติเกี่ยวกับราชการขององค์กรปกครองส่วนท้องถิ่น
- (๓) แต่งตั้งและถอดถอนรองผู้บริหารท้องถิ่น เลขานุการผู้บริหารท้องถิ่น และที่ปรึกษาผู้บริหารท้องถิ่น
- (๔) วางระเบียบเพื่อให้งานขององค์กรปกครองส่วนท้องถิ่นเป็นไปด้วยความเรียบร้อย
- (๕) รักษาการให้เป็นไปตามข้อบัญญัติท้องถิ่น
- (๖) ปฏิบัติหน้าที่อื่นตามที่บัญญัติไว้ในกฎหมาย จัดตั้ง อปท. และกฎหมายอื่น

- (1) ควบคุมการบริหารงานของผู้บริหารท้องถิ่นให้เป็นไปตามกฎหมาย นโยบาย แผนพัฒนาองค์กรปกครองส่วนท้องถิ่น ข้อบัญญัติ ระเบียบ และข้อบังคับ

(มติสภาท้องถิ่น)

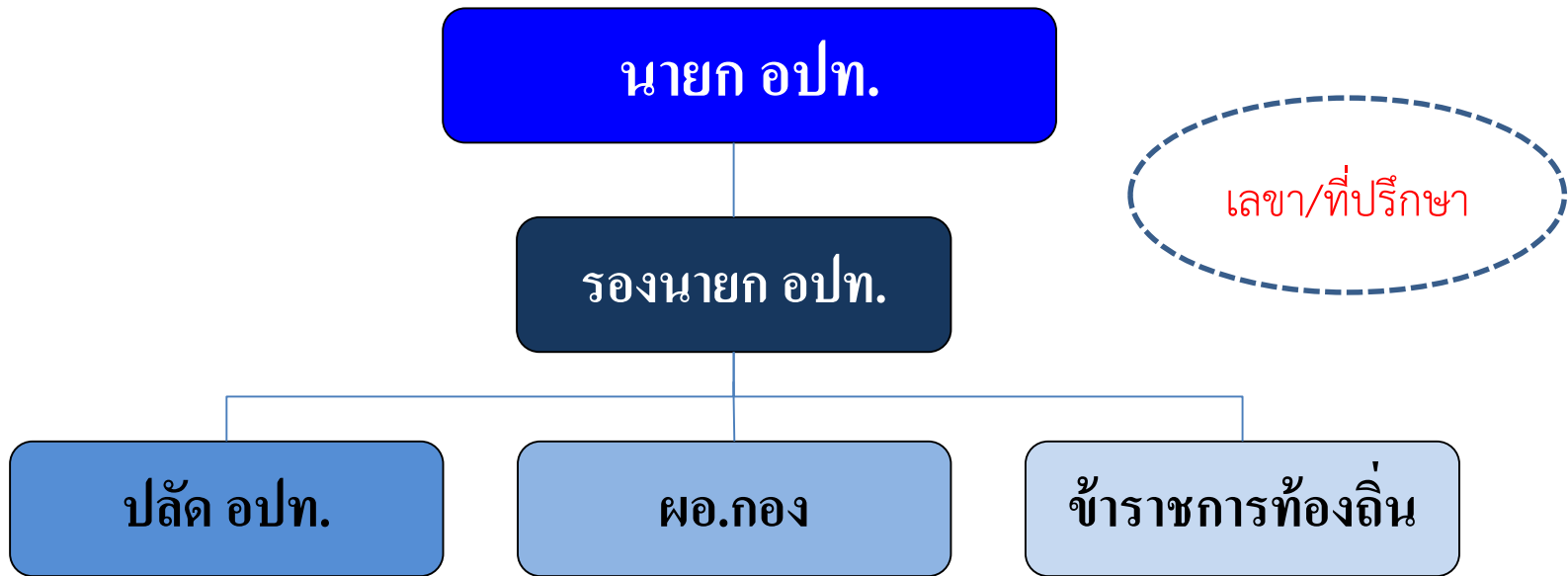
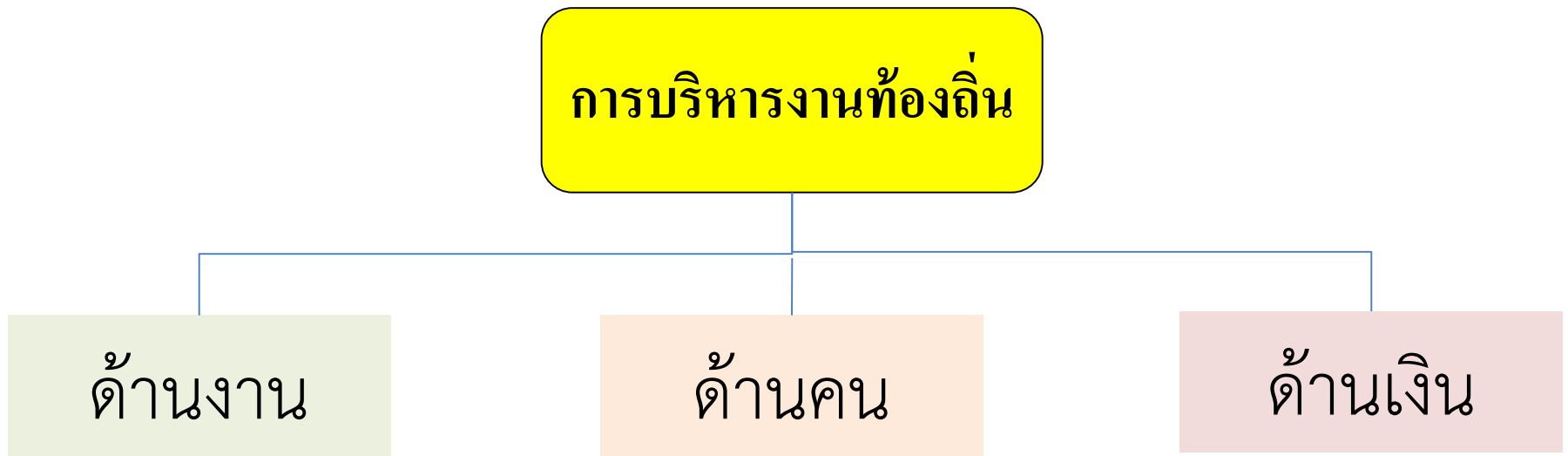
- (2) พิจารณาและให้ความเห็นชอบร่าง ข้อบัญญัติท้องถิ่น ร่างข้อบัญญัติงบประมาณรายจ่ายประจำปี และเพิ่มเติม
 - (3) ให้ความเห็นชอบแผนพัฒนาท้องถิ่น เพื่อเป็นแนวทางในการบริหารกิจการขององค์กรปกครองส่วนท้องถิ่น
- (เฉพาะสภา อบต.)

เครื่องมือในการตรวจสอบฝ่ายบริหารของสภาท้องถิ่น

1. กระทั่ง
2. การพิจารณางบประมาณรายจ่ายประจำปี/เพิ่มเติม
3. การให้ความเห็นชอบญัตติตามกฎหมาย ระเบียบ
4. ญัตติอภิปรายไม่ไว้วางใจ

การให้ความเห็นชอบตามกฎหมาย ระเบียบ

- การขอใช้พื้นที่ป่าไม้
- การขออนุญาตดูดทราย
- การขอใช้ที่สาธารณประโยชน์
- การรับทรัพย์สินที่มีผู้ทูลเกล้าให้เป็นกรรมสิทธิ์ มีเงื่อนไขหรือภาระติดพัน
- การให้บุคคลใช้ประโยชน์หรือได้รับสิทธิเกี่ยวกับที่ดินหรือสิ่งปลูกสร้าง
- การก่อสร้างโครงการที่มีผลกระทบต่อชีวิต ความเป็นอยู่ของประชาชน



การบริหารงานบุคคลส่วนท้องถิ่น

พรบ.ระเบียบบริหารงานบุคคล
ส่วนท้องถิ่น พ.ศ.๒๕๔๒

กธ.

สำนักงาน กธ.(สป.มท.)
ฝ่ายเลขานุการ

ก.กลาง

(กจ. กท. ก.อบต.)

สถ.(สน.บถ.)
ฝ่ายเลขานุการ

ก.จังหวัด

(ก.จ.จ. ก.ท.จ. ก.อบต.จังหวัด)

ท้องถิ่นจังหวัด
(กทจ. ก.อบต.จังหวัด)
ปลัด อบจ.(ก.จ.จ.)
ฝ่ายเลขานุการ

รมว.มท.

ผวจ.

นายอำเภอ

นายก อบท.

ใช้อำนาจกำกับดูแล นายก
ไม่ปฏิบัติตามมตท.จังหวัด

การออกคำสั่งบริหารงานบุคคล

ปลัดอบท.

ผอ.กอง

ขรก.ส่วนท้องถิ่น

พนักงานจ้าง

อำนาจหน้าที่

อำนาจหน้าที่ อปท.

กฎหมายจัดตั้ง
ท้องถิ่น

มีอำนาจทำได้
ทันที

กฎหมายกระจาย
อำนาจให้แก่อปท.

มีอำนาจ
เมื่อมีแผนกระจาย
อำนาจและถ่าย
โอนภารกิจ

กฎหมายอื่น

มีอำนาจเป็น
เจ้าพนักงานตาม
กฎหมาย เช่น
กม.ควบคุมอาคาร
กม.สาธารณสุข

อำนาจหน้าที่หลักของ อปท. ตามกฎหมายจัดตั้ง อปท.

อบจ.

- ส่งเสริม สนับสนุนการดูแลการจราจร
- รักษาความเป็นระเบียบเรียบร้อย
- คุ้มครอง ดูแล บำรุงทรัพยากรธรรมชาติและสิ่งแวดล้อม
- บำรุงศิลปะ จารีตประเพณี ภูมิปัญญาท้องถิ่น และวัฒนธรรมอันดีของท้องถิ่น
- การจัดการศึกษา รวมทั้งการจัดการหรือสนับสนุนการดูแลและพัฒนาเด็กเล็ก
- ทำแทนหรือร่วมทำกิจการอื่น ๆ ตามกฎกระทรวง เช่น
 - 👑 บำบัดน้ำเสีย
 - 👑 ส่งเสริมกิจการท่องเที่ยว
 - 👑 ส่งเสริมการทำมาหากินของราษฎร
 - 👑 สถานที่การกีฬาและพลศึกษา
 - 👑 จัดให้มีการสังคมสงเคราะห์
 - 👑 ฯลฯ

ภายใต้เงื่อนไขตามประกาศ กกต. ฯ



เทศบาล.

- แบ่งตามประเภทของเทศบาล (ทน. /ทม. /ทต. มีอำนาจหน้าที่ลดหลั่นลงมา)
- แบ่งออกเป็น "ต้องทำ" และ "อาจทำ" มีภารกิจที่สำคัญ ดังนี้
 - 👑 รักษาความสงบเรียบร้อยของประชาชน
 - 👑 ให้มีและบำรุงทางบกและทางน้ำ
 - 👑 รักษาความเป็นระเบียบเรียบร้อย
 - 👑 การดูแลจราจร (ทต.)
 - 👑 จัดระเบียบจราจร (ทม., ทน.)
 - 👑 การรักษาความสะอาด
 - 👑 การศึกษา ศาสนา
 - 👑 ส่งเสริมการพัฒนาเด็ก เยาวชน ผู้สูงอายุ และผู้พิการ
 - 👑 บำรุงศิลปะ จารีตประเพณี ภูมิปัญญาท้องถิ่น และวัฒนธรรม
 - 👑 ให้มีน้ำสะอาดหรือการประปา
 - 👑 ให้มีโรงฆ่าสัตว์ (อบต. ไม่มีอำนาจหน้าที่นี้)
 - 👑 ทางระบายน้ำ
 - 👑 การไฟฟ้า/แสงสว่าง (ทม., ทน.)
 - 👑 โรงรับจำนำ (ทม., ทน.)
 - 👑 ส่งเสริมการทำมาหากินของราษฎร
 - 👑 สถานที่การกีฬาและพลศึกษา (ทม., ทน.)
 - 👑 สวนสาธารณะ สวนสัตว์ สถานที่พักผ่อนหย่อนใจ (ทม., ทน.)

อบต..

- แบ่งออกเป็น "ต้องทำ" และ "อาจทำ" มีภารกิจที่สำคัญ ดังนี้
 - 👑 รักษาความเป็นระเบียบเรียบร้อย การดูแลการจราจร
 - 👑 การศึกษา ศาสนา
 - 👑 ส่งเสริมการพัฒนาเด็ก เยาวชน ผู้สูงอายุ และผู้พิการ
 - 👑 บำรุงศิลปะ จารีตประเพณี ภูมิปัญญาท้องถิ่น และวัฒนธรรม
 - 👑 คุ้มครอง ดูแล บำรุง ทรัพยากรธรรมชาติและสิ่งแวดล้อม
 - 👑 ให้มีและบำรุงทางบกและทางน้ำ
 - 👑 การไฟฟ้า/แสงสว่าง
 - 👑 ให้มีน้ำเพื่อการอุปโภคบริโภค
 - 👑 ทางระบายน้ำ
 - 👑 ส่งเสริมการทำมาหากินของราษฎร
 - 👑 สถานที่การกีฬาและพลศึกษา
 - 👑 สวนสาธารณะ สวนสัตว์ สถานที่พักผ่อนหย่อนใจ (ทม., ทน.)
 - 👑 ส่งเสริมให้มีอุตสาหกรรม ในครอบครัว
 - 👑 ให้มีและส่งเสริมกลุ่มเกษตรกร และกิจการสหกรณ์
 - 👑 คุ้มครองดูแลและรักษาทรัพย์สิน อันเป็นสาธารณสมบัติของแผ่นดิน

“

สาธารณสุข

อำนาจหน้าที่ การใช้รถตู้

การใช้รถตู้พยาบาลของ อปท.

รับส่งผู้ป่วยไปตรวจสุขภาพ หรือ หมอนัดทั่วไป



การแพทย์ฉุกเฉิน



มิใช่การให้ความช่วยเหลือผู้ป่วยฉุกเฉิน

มิใช่กิจการเกี่ยวกับการสาธารณสุขและการรักษาพยาบาล



หนังสือ มท. ที่ มท 0804.3/1655 ลว 31 มค. 2560

“

สาธารณสุข

การจัดตั้งโรงพยาบาลแล้วมอบเอกชนบริหาร

- อบจ. มีอำนาจหน้าที่ จัดตั้งโรงพยาบาลได้
- อบจ. จะมอบหมายเอกชนดำเนินการจัดทำบริการสาธารณสุข ซึ่งเป็นอำนาจหน้าที่ของ อบจ. ไม่ได้ (กฎกระทรวงมอบหมายเอกชน ยังไม่มีการใช้บังคับ)



“

รักษาความสงบเรียบร้อย

การนำรถยนต์เทศบาลให้บริการนำขบวน

- เทศบาลนำรถยนต์ ตรวจการณ์/นำขบวน ให้บริการประชาชนในงานประเพณีต่าง ๆ ของประชาชน เช่น งานบวชแห่ناقไปวัด
- การรักษาความสงบเรียบร้อย เป็นการจัดระเบียบการบริการสาธารณะ เพื่อประชาชนในท้องถิ่น
- การดูแลรักษาความสงบเรียบร้อยหรือป้องกันอุบัติเหตุและความเป็นระเบียบเรียบร้อยในการจราจร เนื่องจากมีขบวนแห่ ไม่ว่าจะพบเองหรือ ประชาชนร้องขอ เทศบาลสามารถเข้าไปดูแลรักษาความสงบเรียบร้อยได้

หากกำหนดหลักเกณฑ์ให้มีการเก็บค่าธรรมเนียม หรือค่าบริการ จั้งจะไปบริการไม่ได้

“

เทศพาณิชย์

คำพิพากษาฎีกา ที่ 2596/2520 เทศพาณิชย์ หมายถึง การค้าของบ้านเมืองและการค้าของท้องถิ่น

➔ ความเห็นคณะกรรมการกฤษฎีกา 106/2520 อบจ. ขอประทานบัตรเหมืองแร่ กฎหมายไม่ได้กำหนดความหมายการพาณิชย์ได้เป็นพิเศษ จึงตีความทั่วไป “การลงทุนเพื่อแสวงหากำไร โดยทั่ว ๆ ไป”

- ดังนั้น เทศพาณิชย์ การดำเนินการตามอำนาจหน้าที่ของเทศบาลตามที่กฎหมายกำหนดไว้ โดยประสงค์ที่จะหาผลประโยชน์ในทางธุรกิจ หรือค้าขายเพื่อแสวงหากำไร จากการดำเนินการนั้น ซึ่งต้องการเป็นเทศบัญญัติ
- การดำเนินการตามอำนาจหน้าที่ในการจัดการสาธารณะแก่ประชาชนและมีรายได้ขึ้น เช่น ค่าธรรมเนียมใบอนุญาต มิใช่เป็นเทศพาณิชย์

การที่เทศบาลก่อสร้างสระว่ายน้ำ มีการเก็บค่าใช้จ่ายเพื่อใช้บริหารจัดการบำรุงรักษาสระว่ายน้ำเป็นผลพลอยได้จากการดำเนินการตามอำนาจหน้าที่ มิใช่เทศพาณิชย์ จึงไม่ต้องออกเทศบัญญัติ

“

ศึกษาศาสตร์ ศิลปะ ประเพณี ภูมิปัญญาท้องถิ่น และวัฒนธรรม

การประกอบพิธีฮัจญ์

อปท. มีหน้าที่ส่งเสริมและสนับสนุนศาสนา หรือกิจการศาสนาที่เป็นประโยชน์หรืออำนวยความสะดวกแก่ประชาชนทั่วไป มิใช่การส่งเสริมสนับสนุน ศาสนิกชน ในการประกอบพิธีกรรมตามความเชื่อของตน

- เทศบาลตั้งงบประมาณโครงการดังกล่าวไม่ได้ รวมทั้งโครงการศึกษาดูงาน ส่ง เวชนิยสถาน ตามพุทธศาสนาด้วย

“

ให้มีน้ำสะอาดหรือการประปา

ต่อน้ำหยอดเหรียญ

- อบต. บ ดำเนินโครงการจุดน้ำดื่มต่อน้ำหยอดเหรียญ 3 จุด
- อบต. มีหน้าที่จัดให้มีน้ำอุปโภคบริโภค เป็นการดำเนินการจัดให้มีน้ำบริการสาธารณะแก่ประชาชน เพื่อให้อุปโภคบริโภค เป็นการจัดบริการโดยประชาชนไม่ต้องซื้อน้ำขวดจากร้านค้า

➔ เป็นข้อยกเว้นตามมาตรา 75 วรรคสอง แห่งรัฐธรรมนูญแห่งราชอาณาจักรไทย พ.ศ. 2560 รัฐสามารถทำกิจการแข่งขันกับเอกชนได้ เมื่อเป็นการจัดให้มีสิ่งสาธารณูปโภค หรือการจัดทำบริการสาธารณะ

“

สาธารณูปโภค

การให้บริการสัญญาณ WiFi

- ทต. ทองผาภูมิ จัดให้มีบริการอินเทอร์เน็ตไร้สายแก่ประชาชน โดยติดตั้งในที่สาธารณะ และไม่เก็บค่าใช้จ่าย

ความเร็วที่เหมาะสม

=

เอกชนเสนอแรง/เร็วกว่า

ถือเป็นการจัดทำบริการสาธารณูปโภคขั้นพื้นฐานอย่างหนึ่งที่ทำให้บริการประชาชน

(ความเห็น สคก. เรื่องเสร็จที่ 524/2544)

“

สาธารณูปโภค

ถนนหรือทางระบายน้ำในหมู่บ้านจัดสรร

- ป.ป.ช. หมู่บ้านจัดสรรกรุงเทพมหานคร ได้รับความเดือดร้อนน้ำท่วมขังถนนพัง

เทศบาลสามารถเข้าไป
ซ่อมแซมบำรุงรักษาได้หรือไม่



ถนนหรือทางระบายน้ำเป็นทรัพย์สิน
ของเอกชนจึงไม่ใช่หน้าที่เทศบาล

หนังสือ มท. ที่ มท 0804.3/18005 ลว 17 ต.ค. 2560

“

สาธารณูปโภค

อบจ. ทำโครงการผลิตไฟฟ้าด้วยพลังงานลม และแสงอาทิตย์ โดยดำเนินโครงการที่โรงเรียน
บ. วิทยาคม

- การดำเนินโครงการผลิตไฟฟ้าจากพลังงานแสงอาทิตย์ อบท. มีหน้าที่ จัดให้มีไฟฟ้าอันเป็นการบริการสาธารณะ แต่ไม่ได้หมายความว่า จะผลิตไฟฟ้าหรือร่วมทุนกับเอกชนเพื่อโครงการผลิตไฟฟ้า ในลักษณะค้าขายให้แก่บุคคลอื่นแต่อย่างใด



ถ้าผลิตไฟฟ้าใช้เอง ทำได้ แต่ขายให้บุคคลอื่นเป็นการทั่วไปไม่ได้

ความเห็น สกก. เรื่องเสร็จที่ 1726/2559

“

การท่องเที่ยว

โครงการล่องเรือไหว้พระ 9 วัด

- อบจ. นนทบุรี จัดโครงการกิจกรรมล่องเรือไหว้พระ ๙ วัด รอบเกาะเกร็ด จ้างเรือโดยสารบริการประชาชนไม่คิดค่าใช้จ่าย รอบละ ๕๐ - ๑๐๐ คน
- การส่งเสริมการท่องเที่ยวเป็นการส่งเสริมอาชีพเป็นอำนาจหน้าที่ มีลักษณะเป็นผู้ประกอบการนำเที่ยวเสียเอง มิใช่การส่งเสริม

โครงการดังกล่าวอาจเป็นการตัดทางทำมาหากินของผู้ประกอบการเอกชน และอาจขัดต่อ
ประเพณีการปกครองที่ห้ามมิให้รัฐกระทำการค้าขายแข่งกับเอกชน

ความเห็น กก. 156/2550

ความเห็น สกก. เรื่องเสร็จที่ 1177/2558



สาธารณภัย อปท.

ขณะเกิดภัย

หลังเกิดภัย

ไม่มีประกาศเขต
การให้ความช่วยเหลือ
ผู้ประสบภัยพิบัติ

มีประกาศเขตการให้ความ
ช่วยเหลือผู้ประสบภัยพิบัติ

ไม่มีประกาศเขต
การให้ความช่วยเหลือ
ผู้ประสบภัยพิบัติ

มีประกาศเขตการให้ความ
ช่วยเหลือผู้ประสบภัยพิบัติ

อปท.ช่วยเหลือเบื้องต้น
ได้ทันทีด้านการดำรงชีพ
การบรรเทาความ
เดือดร้อนการเฝ้าระวังภัย
ไม่ต้องเสนอกกก.
ช่วยเหลือปชช.ของอปท.

อปท.ช่วยเหลือเบื้องต้นได้ทันทีด้าน
การดำรงชีพการบรรเทาความ
กก.ช่วยเหลือปชช. ของอปท.

ให้อปท.เสนอกกก.
ช่วยเหลือประชาชนของอปท.
ให้ความช่วยเหลือ

ให้อปท.สำรวจ
ความเสียหายรายงาน
อำเภอ/จังหวัดเสนอ
กชภอ./กชภจ.พิจารณา
ใช้เงินอุดหนุน

การซ่อมแซมสิ่งสาธารณประโยชน์ที่อยู่ในความ รับผิดชอบของ อปท.

ไม่มีประกาศเขต

มีประกาศเขต

ให้อปท.ดำเนินการตาม
อำนาจหน้าที่

อปท.มีงบประมาณ
ดำเนินการเอง โดยไม่
ต้องรายงานอำเภอ/
จังหวัด

อปท.ไม่มีงบประมาณ
ทำหนังสือยืนยันข้อมูลรายงานอำเภอ/
จังหวัดใช้เงินอุดหนุน



การงบประมาณ การคลัง

ข้อบัญญัติ
งบประมาณ
รายจ่าย

เงินอปท.

เงินงบประมาณ

เงินนอกงบประมาณ

เงินอุดหนุนทั่วไป

เงินรายได้

เงินอุดหนุนเฉพาะกิจ

เงินกู้

- #### รัฐจัดเก็บ
- VAT
 - ภาษีสุรา
 - สรรพสามิต
 - รถยนต์
 - ธุรกิจจำเพาะ
 - อุทยาน
 - ภาคหลวงแร่
 - ฯลฯ

อปท.จัดเก็บ

- #### ภาษี
- ภาษีป้าย
 - ภาษีที่ดิน
 - และสิ่งปลูกสร้าง

- #### ค่าธรรมเนียม
- ค่าธรรมเนียมตามพรบ.ต่างๆ เช่น บัตร ปชช. ขออนุญาตก่อสร้าง จอctrถ

- #### อื่นๆ
- เงินอุทิศให้

เงินอุดหนุนทั่วไป
ระบุวัตถุประสงค์

เงินสะสม

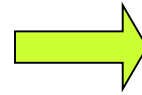
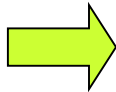
พรบ.งบประมาณ พ.ศ. 2561 อปท.เป็นหน่วยรับงบประมาณ ขอดตรง สงป.เฉพาะเงินที่ไม่ได้ตราเป็นข้อบัญญัติงบประมาณ

สัดส่วนรายได้
อปท.ต่อรายได้
รัฐบาล
๒๕% - ๓๕%

ระเบียบบมท. วิธีการงบประมาณของอปท.๒๕๖๓

- อปท.จะจ่ายเงิน หรือ ก่อหนี้ผูกพัน ได้ตามข้อความที่กำหนดไว้ในงปม.รายจ่ายประจำปี ทั้งนี้ ต้องมีกฎหมาย ระเบียบ ข้อบังคับ หรือ หนังสือสั่งการของกระทรวงมหาดไทย และมีรายได้เพียงพอที่จะเบิกจ่าย
 - การจ่ายเงินจะต้องมีงบประมาณ
 - กรณีที่ อปท.ตราข้อบัญญัติถึงปม.ไม่ทัน 1 ตค. ให้ใช้ข้อบัญญัติ/เทศบัญญัติของปีที่แล้วแล้วไปพลางก่อน เฉพาะงบกลาง งบบุคคลากร งบดำเนินการ และงบอุดหนุนที่จ่ายจากรัฐบาล

ประชาชน
แผนชุมชน



ยุทธศาสตร์ชาติ/แผนปฏิรูป/นโยบาย



แผนพัฒนาท้องถิ่น

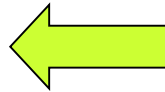


ระเบียบ งบประมาณ.ข้อ 26 ให้ใช้แผนพัฒนา
อปท.เป็นแนวทางการจัดทำปม.

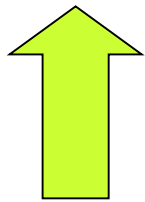
งบประมาณรายจ่ายประจำปี



พัสดุจัดซื้อ/จ้าง



การเบิกจ่าย



ลงทะเบียนทรัพย์สิน

นายกอปท.เสนอต่อ
สภาท้องถิ่น 15 สค.

เอกสารที่ควรมีในการประชุมเห็นชอบ งบประมาณ.

- 1.แผนพัฒนาท้องถิ่น
- 2.กฎหมาย ระเบียบที่เกี่ยวข้อง
- 3.ร่างข้อบัญญัติงบประมาณ.รายจ่าย / งบประมาณการ

งบประมาณรายจ่าย

รายรับ

1. รายได้จัดเก็บเอง

1.1 หมวดภาษีอากร

1.2 หมวดค่าธรรมเนียม ค่าปรับ ใบอนุญาต

1.3 หมวดรายได้จากทรัพย์สิน

1.4 หมวดรายได้จากสาธารณูปโภคและการพาณิชย์

1.5 หมวดรายได้เบ็ดเตล็ด

1.6 รายได้จากทุน

2. หมวดภาษีจัดสรร

3. หมวดเงินอุดหนุนทั่วไป

รายจ่าย

1. รายจ่ายงบกลาง

2. รายจ่ายตามแผนงาน

2.1 งบบุคลากร(เงินเดือน(การเมือง/ชรก) ค่าจ้าง สวัสดิการ)

2.2 งบดำเนินงาน (ค่าตอบแทน ใช้สอย วัสดุ)

2.3 งบลงทุน (ค่าครุภัณฑ์ ที่ดินและสิ่งก่อสร้าง)

2.4 งบเงินอุดหนุน

2.5 งบรายจ่ายอื่น

การพิจารณาร่างข้อบัญญัติงบประมาณ

- แบ่งการพิจารณาออกเป็น 3 วาระ (ข้อ 45)

วาระที่ 1 รับหลักการ

วาระที่ 2 แปรญัตติ

วาระที่ 3 ให้ความเห็นชอบ

- ญัตติร่างข้อบัญญัติงบประมาณจะพิจารณาสามวาระ
รวดไม่ได้

วาระที่ 1 รับหลักการ

รับหลักการ

- สภาเลือกคณะกรรมการแปรญัตติ 3 - 7 คน (ข้อ 103)
- สภากำหนดเวลาในการแปรญัตติ (ข้อ 49 ว.1)
- เวลาในการขอแปรญัตติ ไม่น้อยกว่า 24 ชม. นับจากลงมติรับหลักการ(ข้อ 45 ว.2)
- เลขานุการสภานัดประชุมคณะกรรมการฯ ครั้งแรก เพื่อเลือกประธานและเลขานุการ (ข้อ 109)
- สมาชิก และนายก ยื่นคำแปรญัตติต่อคณะกรรมการฯ (ข้อ 49 ว.2)
- คณะกรรมการฯ นัดประชุมพิจารณา(แจ้งผู้แปรญัตติล่วงหน้า 24 ชั่วโมง) (ข้อ 115)
- คณะกรรมการฯ ประชุมและทำรายงานเสนอประธานสภา(เฉพาะที่มีกรขอแก้ไข) (ข้อ 50)
- ประธานส่งรายงานให้สมาชิกตรวจสอบล่วงหน้าก่อนประชุมวาระที่ 2 ไม่น้อยกว่า 24 ชม. (ข้อ 50)

ไม่รับหลักการ

- นายอำเภอ/ผู้ว่าฯ ตั้งคณะกรรมการหาข้อยุติฯ จำนวน 7/15 คน
 - จากการเสนอของสภา และนายก ฝ่ายละ 3/7 คน ภายใน 7 วัน
 - กรรมการฯ เสนอคนกลางเป็นประธาน ภายใน 7 วัน
- กรรมการฯ พิจารณาแก้ไข ปรับปรุง หรือยืนยันสาระสำคัญ ให้แล้วเสร็จภายใน 15 วัน
- ประธานกรรมการฯ รายงานนายอำเภอ/ผู้ว่าฯ
- นายอำเภอ/ผู้ว่าฯ ส่งให้นายกฯ
- นายกฯ เสนอต่อสภา ภายใน 7 วัน ถ้าไม่เสนอภายในกำหนด สั่งให้พ้น
- สภาพิจารณาให้แล้วเสร็จภายใน 30 วัน ถ้าพิจารณาไม่แล้วเสร็จ หรือไม่เห็นชอบ สั่งยุบสภา

วาระที่ 2 แปรญัตติ

- พิจารณาเฉพาะที่มีการแปรญัตติ หรือแก้ไข
- ลงมติเป็นรายข้อที่ละรายการที่มีการแปรญัตติ

วาระที่ 3 ให้ความเห็นชอบ

- ลงมติว่าจะให้ความเห็นชอบหรือไม่
- ไม่มีการอภิปราย

การกำกับดูแล

การกำกับดูแลองค์กรปกครองส่วนท้องถิ่น

-ผู้ว่าราชการจังหวัด กำกับดูแล อบจ./ เทศบาล

แต่ ผวจ. อาจมอบหมายให้นายอำเภอปฏิบัติการแทน
สำหรับเทศบาลเมือง และเทศบาลตำบล ที่อยู่ในอำเภอนั้น

-นายอำเภอ กำกับดูแล อบต.

- ๑) เรียกบุคคลมาชี้แจง/สอบสวน เรียกรายงาน/เอกสารใดๆ มาตรวจสอบ
- ๒) ชี้แจง แนะนำ ตักเตือน
- ๓) เพิกถอนการกระทำ/ระงับการปฏิบัติของผู้ดำรงตำแหน่งใน อบต.
- ๔) เพิกถอนมติสภาท้องถิ่นที่มีขัดข้องเกี่ยวกับร่างข้อบัญญัติ (เฉพาะ อบจ.)
- ๕) สั่งให้พ้นจากตำแหน่ง / ยุบสภาท้องถิ่น

การกำกับดูแลองค์กรปกครองส่วนท้องถิ่น

การสั่งให้บุคคลพ้นจากตำแหน่ง

๑. การพ้นจากตำแหน่งกรณีขาดคุณสมบัติ/มีลักษณะต้องห้าม หรือกระทำการต้องห้าม

๒. การสั่งให้พ้นจากตำแหน่งเนื่องจากการปฏิบัติหน้าที่

การยุบสภาท้องถิ่น

ผู้มีอำนาจ

-รมว.มท. (อบจ./ เทศบาล)

-ผวจ. (อบต.)

เหตุ เพื่อคุ้มครองประโยชน์ของประชาชนในเขต อบต. หรือประโยชน์ประเทศชาติโดยรวม

1. สภาเทศบาลมีมติฝ่าฝืนความสงบเรียบร้อย

2. สภาเทศบาลไม่สามารถประชุมร่วมกันได้

โดยปกติ

3. สภาเทศบาลกระทำการฝ่าฝืนพรบ.เทศบาล

การพ้นจากตำแหน่งกรณีขาดคุณสมบัติ/มีลักษณะต้องห้าม หรือกระทำการต้องห้าม

ให้ผู้กำกับดูแลสอบสวนและวินิจฉัย ตามกฎกระทรวง

๑) สอบสวนให้แล้วเสร็จภายใน ๖๐ วัน นับแต่วันที่มีข้อ
สงสัยหรือได้รับแจ้งจาก ก.ก.ต. (ขยายไม่เกิน ๓๐ วัน)

๒) วินิจฉัยให้แล้วเสร็จภายใน ๓๐ วัน นับแต่วันที่ผู้
กำกับดูแลสอบสวนแล้วเสร็จหรือวันที่ได้รับผลการสอบสวนจาก
คณะกรรมการสอบสวน

ผู้บริหารท้องถิ่น/สมาชิกสภาท้องถิ่นนั้นจะได้พ้นจากตำแหน่งไปแล้ว
เว้นแต่ เพราะเหตุตาย หรือพ้นจากตำแหน่งไปแล้วเกิน ๒ ปี

กรณีตัวอย่างการขาดคุณสมบัติหรือมีลักษณะต้องห้าม

ติดยาเสพติดให้โทษ สมาชิกสภาท้องถิ่นถูกจับเสพยาบ้า ต้อง
สิ้นสมาชิกภาพหรือไม่? (คำวินิจฉัย กกต.299/2564)

ผู้ดำรงตำแหน่งทางการเมืองเป็นบุคคลล้มละลายมีผลพ้นจากสมาชิก
ภาพหรือตำแหน่งเมื่อใด และคดีต้องถึงที่สุดหรือไม่ ?
(น.มท.คว้นที่สุด ที่ มท 0804.3/5832 ลว.16 พค.2553)

สมาชิกสภาท้องถิ่นถูกศาลพิพากษาจำคุกและถูกจำคุกเพียง
1 วันและได้รับประกันตัวในระหว่างอุทธรณ์ ต้องพ้นจากตำแหน่ง
หรือไม่? (น.มท.คว้นที่สุด ที่ มท 0804.3/5832 ลว.16 พค.2553)

สมาชิกสภาท้องถิ่นบวชเป็น พระภิกษุ สามเณร ถือเป็นลักษณะ
ต้องห้ามอันเป็นเหตุให้พ้นสมาชิกภาพหรือไม่ ?

- คำพิพากษาศาลปกครองสูงสุด ที่ อ.459/2562 (บวชหน้าไฟ)
- คำพิพากษาศาลปกครองสูงสุด ที่ อ.1202/2558 (บวชตามโครงการ
เพื่อเป็นพระราชกุศล ที่ผบ.อนุวัติถูกต้องตามระเบียบ)

“แม่ชี” มีสถานะเป็นนักพรต หรือนักบวชอันเป็นลักษณะ
ต้องห้ามในการสมัครรับเลือกตั้งหรือไม่?
(ความเห็นคกก. เรื่องเสร็จที่ 1544/2556)

ประธานสภาท้องถิ่นประสบอุบัติเหตุ กลายเป็น เจ้าชายนิทรา มองไม่ทำงาน อยู่ด้วยเครื่องช่วย หายใจ ต้องพ้นจากตำแหน่งหรือไม่ ?

- คกก.พิจารณาร่างกฎหมายมท. ครั้งที่ ๒๙/๒๕๕๖ วันที่ ๑ พค. ๒๕๕๖
เป็นผู้มีความประพฤติกหรือกิริยาผิดปกติ โดยมีความรู้สึก ความรู้สึกตัว
หรือความรู้สึกผิดชอบที่คลาดเคลื่อนไปจากธรรมดาสามัญที่คนปกติพึงมี
ถือเป็นบุคคลต้องห้ามสมัคร เพราะวิกลจริต
- ฎีกา ที่ ๔๙๐/๒๕๐๙, ฎีกา ๕๔๖๖/๒๕๓๗

การมีส่วนได้เสียในสัญญา/ผลประโยชน์ทับซ้อน

นายกอบต.จ้างบุตรที่อาศัยในบ้านเดียวกัน ทำหน้าที่รักษาความปลอดภัย
อบต.ในเวลากลางคืน? (คำพิพากษาศาลปกครองสูงสุด อ.๓๔๙/๒๕๖๒)

นายดำ นายกเทศมนตรีอนุมัติจัดซื้อน้ำดื่มยี่ห้อ A โดยวิธีตกลงราคา ๔ ครั้ง
ซึ่งมีนายแดง บุตรชายนายดำเป็นเจ้าของ (คำพิพากษาศาลปกครองสูงสุด
อ.๘๒๗/๒๕๖๐)

เทศบาลนำรถจักรยานยนต์ไปซ่อมร้านที่สมาชิกสภาเทศบาลเป็นเจ้าของร้าน ภรรยา
เป็นผู้ลงนามในเอกสารการจ้าง (คำพิพากษาศาลปกครองสูงสุด อ.๘๖๔/๒๕๖๑)

สัญญาจ้างทำก่อนการเลือกตั้งอบต. แต่อยู่ในการประกันความชำรุด
บกพร่อง ต่อมาได้รับเลือกตั้งเป็นนายกอบต.(คำพิพากษาศาลปกครองสูงสุด
อ.๕๑๖/๒๕๖๒)

การสั่งให้พ้นจากตำแหน่งเนื่องจากการปฏิบัติหน้าที่

- การสั่งให้พ้นจากตำแหน่ง ผู้บริหารท้องถิ่น / รองผู้บริหารท้องถิ่น
ประธานสภาท้องถิ่น / รองประธานสภาท้องถิ่น

เหตุ ๑) จงใจทอดทิ้งหรือละเลยไม่ปฏิบัติตามอำนาจหน้าที่อันจะเป็นเหตุให้เสียหายแก่ราชการอย่างร้ายแรง
๒) ปฏิบัติการไม่ชอบด้วยอำนาจหน้าที่
๓) ประพฤติตนฝ่าฝืนต่อความสงบเรียบร้อย
๔) ฝ่าฝืนคำสั่งของผู้กำกับดูแลที่สั่งการเพิกถอน/ระงับการปฏิบัติหน้าที่

ให้ผู้กำกับดูแลแต่งตั้ง กกก.สอบสวน เพื่อดำเนินการสอบสวนให้เสร็จภายใน การสอบสวน ๖๐ วัน ขยายเวลาได้ไม่เกิน ๓๐ วัน

- ให้ นอ./ผวจ. รายงานให้ ผวจ./รมว.มท. พิจารณา และสั่งให้ผู้ถูกสอบสวนพ้นจากตำแหน่งภายใน ๓๐ วันนับแต่วันที่ได้รับรายงาน ไม่ว่าจะผู้นั้นจะได้พ้นจากตำแหน่งไปก่อนแล้วหรือไม่ **เว้นแต่เพราะเหตุตาย หรือพ้นจากตำแหน่งไปแล้วเกิน ๒ ปี**

กฎกระทรวงว่าด้วยการผู้ดำรงตำแหน่งบางตำแหน่งในอปท. ประกาศ 2 ตค.2563
ออกตามกฎหมายจัดตั้งองค์กรปกครองส่วนท้องถิ่นทั้ง ๕ ฉบับ (๑๓) เมษายน พ.ศ. ๒๕๖๒)

เหตุสอบสวน 1

การสิ้นสุดสมาชิกภาพสมาชิกสภาท้องถิ่นการพ้นจากตำแหน่งผู้บริหารท้องถิ่นเนื่องจากขาดคุณสมบัติหรือมีลักษณะต้องห้ามหรือกระทำการต้องห้าม

ตั้งคณะกรรมการ

ไม่ตั้งคณะกรรมการสอบสวน

กกก.สอบสวนให้แล้วเสร็จภายใน ๖๐ วัน

ผจว./นอ. สอบสวนเองภายใน ๖๐ วัน

ขยาย 30 วัน ยกเว้นกรณีขาดประชุมสภาท้องถิ่น ๓ ครั้งติดต่อกัน และกรณีมิได้ประจำอยู่ในเขตเลือกตั้ง (อบต.) ขยายไม่ได้

ผจว./นอ. วินิจฉัยภายใน ๓๐ วัน นับแต่การสอบสวนเสร็จ

ผจว./นอ. วินิจฉัยภายใน ๓๐ วัน นับแต่สอบสวนเสร็จ

เหตุสอบสวน 2

การปฏิบัติหน้าที่นายก/รองนายก, ประธาน/รองประธานสภา
๑ ทุจริตหรือละเลยไม่ปฏิบัติตามอำนาจหน้าที่
๒ ปฏิบัติการ ไม่ชอบด้วยอำนาจหน้าที่
๓ ประพฤติตนฝ่าฝืนต่อความสงบเรียบร้อย
๔ ฝ่าฝืนคำสั่งผู้กำกับดูแลที่ยับยั้งการปฏิบัติที่อาจก่อเกิดความเสียหาย

ผจว./นอ. ต้องแต่งตั้งคณะกรรมการสอบสวน

กกก.สอบสวนให้แล้วเสร็จภายใน ๖๐ วัน/ขยาย 30

เมื่อ ผจว./นอ. รับรายงานการสอบสวน ต้องดำเนินการสั่งภายใน ๑๕ วัน

ผิด รายงานรมว./ผจว.ผู้มีอำนาจสั่งพ้นจากตำแหน่ง /สั่งภายใน 30 วัน

ไม่ได้กระทำผิด ยุติเรื่อง

ปปช. คุ้มครองความผิด

ปปช. ขณะได้สอบสวนเสนอผู้ถอดถอน/
ผบ. ให้จนท. ของรัฐหยุดปฏิบัติหน้าที่

คำสั่งปค. วินัย/ถอดถอน

อาญา

ความผิดฐานอำนาจปปช.

ความผิดไม่ใช่อำนาจปปช.

อัยการฟ้อง ศาลประทับรับ
ฟ้อง ต้องหยุดปฏิบัติหน้าที่

๑. ความผิดต่อตำแหน่งหน้าที่
ราชการ

๒. ความผิดต่อตำแหน่งยุติธรรม

๓. ความผิดฐานทุจริตต่อหน้าที่
ราชการ

ต้องตั้งคกก. สอบสวน

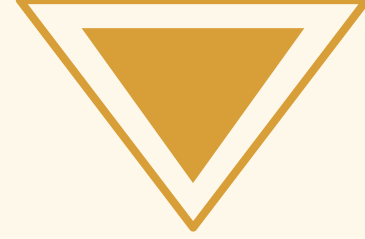
พิพากษาว่าผิดพ้น
ตำแหน่งนับแต่
วันหยุดปฏิบัติ

ไม่ผิด กลับคืน
ตำแหน่ง รับ
เงินเดือนระหว่าง
หยุดคืน

ให้สั่งพ้นตำแหน่งโดยไม่ต้องตั้ง
คกก. สอบสวน

ผบ./ผู้มีอำนาจถอดถอน มีพยานหลักฐานใหม่
ขอทบทวนมติปปช. ๓๐ วันนับแต่วันได้รับเรื่อง

ข้อยกเว้น พ้นจากตำแหน่ง
วาระที่กระทำผิดเกิน ๒ ปี
สั่งไม่ได้



จบการบรรยาย

ขอบคุณครับ

